

## Rapport du sondage sur le Code de déontologie 2020

*Tobias Bockstaller, responsable études, avril 2021*

Le présent rapport livre l'évaluation du sondage sur le développement du Code de déontologie. En tout, 999 personnes ont répondu aux questions entre fin août et début octobre 2020. Nous avons sciemment renoncé à utiliser de nombreux diagrammes et les résultats sont présentés sous la forme de tableaux. Avec les explications en complément, les principaux résultats devraient être bien compréhensibles. Les questions qualitatives ont été opérationnalisées par l'auteur afin de fournir un bon aperçu des témoignages. Les différences entre régions linguistiques et entre membres et non-membres ne sont indiquées que lorsqu'elles sont significatives.

La plupart des tableaux sont en allemand car les évaluations ont été effectuées dans cette langue. Afin que les résultats soient accessibles aux lecteur·rice·s francophones, chaque tableau est suivi d'une traduction de la légende.

Vous pouvez transmettre vos questions et retours sur le rapport par e-mail à l'adresse [t.bockstaller@avenirsocial.ch](mailto:t.bockstaller@avenirsocial.ch).

Légende pour la terminologie dans les tableaux :

Terme allemand	Terme français	Explication
Gültig	Réponses valides	Ensemble des réponses reçues pour une certaine catégorie.
Gesamt / n Antworten	Total / n réponses	Nombre de l'ensemble des réponses reçues
n Fälle	n cas	Pour les questions à réponses multiples, nombre de réponses à la question
Häufigkeit / absolut / Nennungen	Fréquence / absolu / mentions	Nombre de mentions pour une certaine réponse
Prozent / relativ	Pourcentage / relatif	Pourcentage des réponses
Gültige Prozente	Pourcentage valide	Pourcentage déduction faite des valeurs manquantes
Fehlende Werte	Valeurs manquantes	Nombre de participant·e·s au sondage qui n'ont pas pu répondre à cette question
Relativ der Antworten	Relativité des réponses	La relativité des réponses indique quel pourcentage a obtenu l'option concernée par rapport à l'ensemble des réponses données.
Relativ der Fälle	Relativité des cas	La relativité des cas indique, pour l'ensemble des personnes ayant répondu à cette question, quel pourcentage a sélectionné l'option concernée.
Dimension	Dimension	Catégorie formée par l'auteur pour les questions qualitatives

## Introduction

### 1.1 Savez-vous qu'il existe un Code de déontologie du travail social en Suisse ?

	Häufigkeit	Prozent	Gültige Prozente
Gültig Ja	879	88,0%	88,0%
Nein	120	12,0%	12,0%
Gesamt	999	100,0%	

- 88% des participant·e·s au sondage indiquent connaître l'existence du Code de déontologie du travail social en Suisse.

En fonction de la région linguistique :

			1.3 In welcher Sprachregion arbeitest du?		Gesamt
			Deutschschweiz	Romandie	
1.1 Kennst Du den Berufskodex Soziale Arbeit Schweiz?	Ja	Beobachtete Häufigkeit	687	192	879
		Row %	78,2%	21,8%	100,0%
		Column %	93,6%	72,5%	88,0%
	Nein	Beobachtete Häufigkeit	47	73	120
		Row %	39,2%	60,8%	100,0%
		Column %	6,4%	27,5%	12,0%
Gesamt		Beobachtete Häufigkeit	734	265	999
		Row %	73,5%	26,5%	100,0%
		Column %	100,0%	100,0%	100,0%
		Total %	73,5%	26,5%	100,0%

Allemand	Français
In welcher Sprachregion arbeitest du?	Dans quelle région linguistique travaillez-vous ?
Kennst Du den Berufskodex Soziale Arbeit Schweiz?	Savez-vous qu'il existe un Code de déontologie du travail social en Suisse ?

- Parmi les participant·e·s qui travaillent dans un canton alémanique, le pourcentage qui indique connaître le Code de déontologie est plus élevé par rapport à l'ensemble des réponses (93.6%) que parmi les participant·e·s des cantons romands (72.5%).

En fonction de la qualité de membre / non-membre :

			1.8 Bist Du Mitglied bei AvenirSocial?		Gesamt
			Ja	Nein	
1.1 Kennst Du den Berufskodex Soziale Arbeit Schweiz?	Ja	Beobachtete Häufigkeit	484	395	879
		Row %	55,1%	44,9%	100,0%
		Column %	96,2%	79,6%	88,0%
	Nein	Beobachtete Häufigkeit	19	101	120
		Row %	15,8%	84,2%	100,0%
		Column %	3,8%	20,4%	12,0%
Gesamt		Beobachtete Häufigkeit	503	496	999
		Row %	50,4%	49,6%	100,0%
		Column %	100,0%	100,0%	100,0%
		Total %	50,4%	49,6%	100,0%

Allemand	Français
Bist Du Mitglied bei AvenirSocial	Êtes-vous membre d'AvenirSocial ?
Kennst Du den Berufskodex Soziale Arbeit Schweiz?	Savez-vous qu'il existe un Code de déontologie du travail social en Suisse ?

- Les participant·e·s qui indiquent être membres d'AvenirSocial connaissent davantage le Code de déontologie (96.2%) que les non-membres (79.6%).

## 2.1 Utilisez-vous le Code de déontologie du travail social en Suisse ?

	Häufigkeit	Prozent	Gültige Prozente
Gültig	Ja	549	55,0%
	Nein	330	33,0%
Fehlende Werte	-1	120	12,0%
Gesamt		999	100,0%

- 55% des participant·e·s au sondage utilisent le Code de déontologie.
- 62.5% des participant·e·s qui connaissent le Code de déontologie l'utilisent.

En fonction de la région linguistique :

			1.3 In welcher Sprachregion arbeitest du?		Gesamt		
			Deutschschweiz	Romandie			
2.1 Nutzt Du den Berufskodex Soziale Arbeit Schweiz?	Ja	Beobachtete Häufigkeit	458	91	549		
		Row %	83,4%	16,6%	100,0%		
		Column %	66,7%	47,4%	62,5%		
		Total %	52,1%	10,4%	62,5%		
	Nein	Beobachtete Häufigkeit	229	101	330		
		Row %	69,4%	30,6%	100,0%		
		Column %	33,3%	52,6%	37,5%		
		Total %	26,1%	11,5%	37,5%		
		Gesamt		Beobachtete Häufigkeit	687	192	879
				Row %	78,2%	21,8%	100,0%
		Column %	100,0%	100,0%	100,0%		
		Total %	78,2%	21,8%	100,0%		

Allemand	Français
In welcher Sprachregion arbeitest du?	Dans quelle région linguistique travaillez-vous ?
Nutzt Du den Berufskodex Soziale Arbeit Schweiz?	Utilisez-vous le Code de déontologie du travail social en Suisse ?

- Les participant·e·s qui travaillent dans un canton alémanique utilisent davantage le Code de déontologie (66.7%) que les participant·e·s qui travaillent en Suisse romande (47.4%).

En fonction de la qualité de membre / non-membre :

			1.8 Bist Du Mitglied bei AvenirSocial?		Gesamt		
			Ja	Nein			
2.1 Nutzt Du den Berufskodex Soziale Arbeit Schweiz?	Ja	Beobachtete Häufigkeit	336	213	549		
		Row %	61,2%	38,8%	100,0%		
		Column %	69,4%	53,9%	62,5%		
		Total %	38,2%	24,2%	62,5%		
	Nein	Beobachtete Häufigkeit	148	182	330		
		Row %	44,8%	55,2%	100,0%		
		Column %	30,6%	46,1%	37,5%		
		Total %	16,8%	20,7%	37,5%		
		Gesamt		Beobachtete Häufigkeit	484	395	879
				Row %	55,1%	44,9%	100,0%
		Column %	100,0%	100,0%	100,0%		
		Total %	55,1%	44,9%	100,0%		

Allemand	Français
Bist Du Mitglied bei AvenirSocial	Êtes-vous membre d'AvenirSocial ?
Nutzt Du den Berufskodex Soziale Arbeit Schweiz?	Utilisez-vous le Code de déontologie du travail social en Suisse ?

- Les membres d'AvenirSocial utilisent davantage le Code de déontologie (69.4%) que les non-membres (53.9%).

## Le Code de déontologie n'est PAS connu

### 3.1 Dans votre quotidien professionnel, lorsque vous n'êtes pas sûr-e de la bonne manière d'agir face à une situation, qu'utilisez-vous pour vous orienter ?

	absolut	relativ Antworten	relativ Fälle
n Fälle	120		100.00
n Antworten	531	100.00	442.50
Vorgaben der Institution	99	18.64	82.50
Formeller Austausch	98	18.46	81.67
Eigene Wertvorstellungen und Erfahrungen	87	16.38	72.50
Informeller Austausch	79	14.88	65.83
Gesetzliche Grundlagen	55	10.36	45.83
Berufliche Grundlagen	55	10.36	45.83
Fachliteratur	52	9.79	43.33
Anderes: Bitte präzisieren	5	0.94	4.17
Ich weiss nicht	1	0.19	0.83
<b>Traduction des catégories du tableau (dans le même ordre)</b>			
<i>n cas</i>			
<i>n réponses</i>			
<i>Indications de l'institution qui m'emploie (p.ex. charte, directives)</i>			
<i>Échange formel (p.ex. intervision/supervision, réunions d'équipe)</i>			
<i>Valeurs et expériences personnelles</i>			
<i>Échange informel (p.ex. pendant la pause)</i>			
<i>Bases juridiques</i>			
<i>Principes professionnels (p.ex. recommandations de l'association professionnelle)</i>			
<i>Littérature spécialisée</i>			
<i>Autre : veuillez préciser</i>			
<i>Je ne sais pas</i>			

- Parmi les personnes qui ne connaissent pas le Code de déontologie, il y a une grande variété d'orientations différentes en cas d'incertitude professionnelle. Toutes les réponses disponibles ont été cochées au moins par plus de 40% des participant-e-s.

### 3.2 D'après vous, que devrait contenir un Code de déontologie ? (Question qualitative)

Dimension	Nombre
Principes éthiques	65
Indications / recommandations	45
Principes juridiques	25
Je ne sais pas	17
Non valide	6
Autre	6
Ce qu'il contient actuellement	3
Obligation / système de sanctions	2

- Concernant le contenu du Code de déontologie, *Principes éthiques* et *Indications / recommandations* sont les points les plus souvent mentionnés.

### Le Code de déontologie est connu, mais N'EST PAS utilisé

#### 4.1 À votre avis, à qui s'adresse le Code de déontologie du travail social en Suisse ?

	absolut	relativ der Antworten	relativ der Fälle
n Fälle	330		100.00
n Antworten	1127	100.00	341.52
Fachpersonen der Sozialen Arbeit	321	28.48	97.27
Ausbildungsinstitutionen in der Sozialen Arbeit	273	24.22	82.73
Arbeitgebenden-Organisationen in der Sozialen Arbeit	264	23.43	80.00
Mitglieder von AvenirSocial	159	14.11	48.18
Adressat*innen der Sozialen Arbeit	102	9.05	30.91
Andere: Bitte präzisieren	5	0.44	1.52
Ich weiss nicht	3	0.27	0.91

<i>Traduction des catégories du tableau (dans le même ordre)</i>
<i>n cas</i>
<i>n réponses</i>
<i>Travailleur·euse·s sociaux·ales</i>
<i>Institutions de formation dans le travail social</i>
<i>Organisations employeuse dans le travail social</i>
<i>Membres d'AvenirSocial</i>
<i>Bénéficiaires du travail social</i>
<i>Autre : veuillez préciser</i>
<i>Je ne sais pas</i>

- 97.27% des participant·e·s estiment que le Code de déontologie s'adresse aux *travailleur·euse·s sociaux·ales*.
- Autres destinataires souvent mentionné·e·s sont les *Institutions de formation dans le travail social* (82.7%) et les *Organisations employeuses dans le travail social* (80%).

#### 4.2 Pour quelle raison n'utilisez-vous actuellement pas le Code de déontologie du travail social en Suisse ?

	absolut	relativ der Antworten	relativ der Fälle
n Fälle	330		100.00
n Antworten	381	100.00	115.45
Andere Gründe: Bitte präzisieren	122	32.02	36.97
Ich weiss nicht	101	26.51	30.61
Ich nutze andere, vergleichbare Richtlinien	78	20.47	23.64
Ich finde die Inhalte des Berufskodex für meinen Berufsalltag nicht nützlich	66	17.32	20.00
Ich finde die Inhalte des Berufskodex nicht verständlich	14	3.67	4.24
<b>Traduction des catégories du tableau (dans le même ordre)</b>			
<i>n cas</i>			
<i>n réponses</i>			
<i>Autre motif : veuillez préciser</i>			
<i>Je ne sais pas</i>			
<i>J'utilise d'autres directives similaires</i>			
<i>Je trouve que le contenu du Code de déontologie n'est pas utile dans mon quotidien professionnel</i>			
<i>Je trouve que le contenu du Code de déontologie n'est pas compréhensible</i>			

- Manifestement, les réponses possibles n'ont pas été choisies de manière optimale. 37 % des participant·e·s ont en effet coché *Autre motif*. Comme le montre l'évaluation des *Autres motifs* (question suivante 4.3), les mêmes réponses ont parfois été saisies dans la question ouverte.
- 20% trouvent le contenu *non utile* et 4% *non compréhensible*.

#### 4.2 Autre motif (question qualitative)

Dimension	Nombre
Je l'utilise de manière intuitive, il est incorporé comme un modèle de conduite, évident	32
Mon organisation ne l'utilise pas	21
N'est pas pratique	17
Je n'y pense pas	16
Je n'ai pas le temps de m'en servir	16
Autre	12
Trop abstrait	10
Je ne l'ai pas lu	9
Complicé / difficile à comprendre	6
D'autres directives sont plus importantes	6
Je ne sais pas où le trouver / comment l'utiliser	4
L'organisation le met en œuvre	3
Je ne suis pas d'accord avec le contenu	3
Je ne le trouve pas important	1
Non valide	0

- Le plus souvent (32), les réponses indiquent que le Code est utilisé de *manière intuitive/évidente* et ne nécessite donc pas d'être utilisé directement.
- Certain·e·s professionnel·le·s n'utilisent pas le Code car leur *organisation ne l'utilise pas* (21).

**4.3 À votre avis, quelle serait la principale modification à apporter au Code de déontologie afin qu'il vous soit utile dans votre quotidien professionnel ? (P.ex. contenu, forme, accès, etc.) (Question qualitative)**

Dimension	Nombre
Rendre plus pratique / plus concret / adapter les contenus ; concis et compréhensible	107
Plus de reconnaissance / contraindre les organisations / faire connaître	80
Être en libre accès / gratuit / faciliter l'accès / mettre à disposition des organisations	77
Aucune modification nécessaire	26
Je ne sais pas	25
Numérisation	22
Obligation / système de sanctions	22
Code pour les différentes branches	12
Non valide	11
Autre	11
Services supplémentaires d'AS	4
Mise à jour pour correspondre à au statut actuel	2

- Pour les participant·e·s, la principale modification (107) consisterait à rendre le Code de déontologie *plus pratique / concret / compréhensible*.
- Il faudrait davantage le *faire connaître* et il devrait obtenir *plus de reconnaissance*.
- Le Code devrait *être en libre accès* (77).
- 22 participant·e·s estiment que le Code de déontologie devrait *être contraignant* et que les *manquements devraient être sanctionnés*.

## Le Code de déontologie est connu et utilisé

### 5.1 Comment avez-vous eu connaissance du Code de déontologie du travail social en Suisse ?

	absolut	relativ Antworten	relativ Fälle
n Fälle	549		100.00
n Antworten	921	100.00	167.76
In der Aus- oder Weiterbildung	441	47.88	80.33
Durch meine Mitgliedschaft bei AvenirSocial	199	21.61	36.25
Durch Fachliteratur	111	12.05	20.22
Durch andere Fachpersonen	92	9.99	16.76
Durch meine Arbeitgeber*in	60	6.51	10.93
Anderes: Bitte präzisieren	13	1.41	2.37
Ich weiss nicht	5	0.54	0.91
Durch Adressat*innen	0	0.00	0.00

<i>Traduction des catégories du tableau (dans le même ordre)</i>			
<i>n cas</i>			
<i>n réponses</i>			
<i>Dans le cadre d'une formation ou formation continue</i>			
<i>Par mon affiliation à AvenirSocial</i>			
<i>À travers la littérature spécialisée</i>			
<i>Par d'autres professionnel·le·s</i>			
<i>Par mon employeur·euse</i>			
<i>Autre : veuillez préciser</i>			
<i>Je ne sais pas</i>			
<i>Par des bénéficiaires</i>			

- Le plus souvent, les personnes ont pris connaissance du Code de déontologie *dans le cadre d'une formation ou formation continue* (80%).
- 36% ont découvert le Code grâce à leur *affiliation à AvenirSocial*.

### 5.2 À votre avis, à qui s'adresse le Code de déontologie du travail social en Suisse ?

	absolut	relativ der Antworten	relativ der Fälle
n Fälle	549		100.00
n Antworten	1888	100.00	343.90
Fachpersonen der Sozialen Arbeit	539	28.55	98.18
Arbeitgebenden-Organisationen in der Sozialen Arbeit	448	23.73	81.60
Ausbildungsinstitutionen in der Sozialen Arbeit	434	22.99	79.05
Mitglieder von AvenirSocial	254	13.45	46.27
Adressat*innen der Sozialen Arbeit	194	10.28	35.34
Andere: Bitte präzisieren	18	0.95	3.28
Ich weiss nicht	1	0.05	0.18

<i>Traduction des catégories du tableau (dans le même ordre)</i>			
<i>n cas</i>			
<i>n réponses</i>			
<i>Travailleur·euse·s sociaux·ales</i>			
<i>Organisations employeuse dans le travail social</i>			
<i>Institutions de formation dans le travail social</i>			
<i>Membres d'AvenirSocial</i>			
<i>Bénéficiaires du travail social</i>			
<i>Autre : veuillez préciser</i>			
<i>Je ne sais pas</i>			



- 98% estiment que le Code de déontologie s'adresse aux *travailleur-euse-s sociaux-ales*, 81.6% aux *organisations employeuses dans le travail social* et 79% aux *institutions de formation dans le travail social*.

#### Comparaison 5.2 avec 4.1

- La comparaison de cette question, identique pour les personnes qui utilisent le Code de déontologie et celles qui ne l'utilisent pas, ne donne aucune différence significative.

### 5.3 Dans quelle situation avez-vous utilisé le Code de déontologie ?

	absolut	relativ der Antworten	relativ der Fälle
n Fälle	549		100.00
n Antworten	1389	100.00	253.01
In Studium oder Weiterbildung	387	27.86	70.49
Bei der Entwicklung von Konzepten oder Richtlinien	379	27.29	69.03
Fragen zur Arbeit mit Adressat*innen	303	21.81	55.19
In der Zusammenarbeit mit anderen Fachpersonen	288	20.73	52.46
Andere Situation: Bitte präzisieren	31	2.23	5.65
Ich weiss nicht	1	0.07	0.18
<b>Traduction des catégories du tableau (dans le même ordre)</b>			
<i>n cas</i>			
<i>n réponses</i>			
<i>Dans le cadre des études ou d'une formation continue</i>			
<i>Dans le développement de concepts ou directives</i>			
<i>Questions concernant le travail avec les bénéficiaires</i>			
<i>En collaboration avec d'autres professionnel-le-s</i>			
<i>Autre situation : veuillez préciser</i>			
<i>Je ne sais pas</i>			

- Pour l'ensemble des situations mentionnées, le Code de déontologie est utilisé par plus de 50% des participant-e-s. Le plus souvent *dans le cadre des études ou d'une formation continue* (70%) et *dans le développement de concepts ou directives* (69%).

### 5.4 Selon vous, quel est le chapitre le plus important du Code de déontologie du travail social ?

Gemessen an der Anzahl beantwortete Fälle	absolut	relativ
n	549	100.00
Handlungsprinzipien der Sozialen Arbeit (Ethisch begründete Praxis, Handlungsmaximen)	222	40.44
Grundwerte der Sozialen Arbeit (Definition, Menschenwürde und Menschenrechte, Soziale Gerechtigkeit)	191	34.79
Grundsätze der Sozialen Arbeit (Leitidee und Menschenbild, Ziele, Dimensionen und Dilemmata)	85	15.48
Ich weiss nicht	44	8.01
Schlussbemerkungen (Vorgehen bei Fehlverhalten)	7	1.28
<b>Traduction des catégories du tableau (dans le même ordre)</b>		
<i>n</i>		
<i>Principes d'action et normes de conduite (Pratique fondée sur l'éthique, Principes d'action)</i>		
<i>Valeurs fondamentales du travail social (Définition, Droits de l'homme et dignité humaine, Justice sociale)</i>		
<i>Généralités sur le travail social (Compréhension de l'humain et visée, Objectifs et devoirs, Dimensions et dilemmes)</i>		
<i>Je ne sais pas</i>		
<i>Remarques finales (Procédure lors de manquement au présent code)</i>		

- Il en ressort que les chapitres les plus importants sont les *Principes d'action du travail social* et les *Valeurs fondamentales du travail social* (40% et 35%), puis les *Généralités sur le travail social* (15.5%) et les *Remarques finales* (1%) ; 8% indiquent *ne pas savoir* quel est le chapitre le plus important.

**5.5 Le Code de déontologie actuel poursuit les six objectifs suivants : ces objectifs sont-ils atteints ? Pour chaque objectif, indiquez si vous estimez qu'il est atteint.**

(1 = non atteint, 2 = pas vraiment atteint, 3 = moyennement atteint, 4 = plutôt atteint, 5 = atteint, 0 = je ne sais pas)

	relativ					
Ziel	Festlegung von verbindlichen Richtlinien für die Praxis der Sozialen Arbeit.	Schaffung einer moralischen Grundlage für die Zusammenarbeit mit Adressat*innen.	Entwicklung von professionellem Verhalten.	Förderung der Debatte über ethische und moralische Fragen in der Praxis der Sozialen Arbeit.	Stärkung der beruflichen Identität von Fachpersonen der Sozialen Arbeit und ihres Rollenverständnisses.	Entscheidungen treffen können in berufsmoralischen Dilemma-Situationen.
n Fälle	999	999	999	999	999	999
n beantwortete Fälle	100.00	100.00	100.00	100.00	100.00	100.00
Stimme nicht zu	2.73	0.73	0.91	2.37	0.73	2.37
Stimme eher nicht zu	15.66	5.46	5.83	8.38	6.01	14.75
Weder noch	20.77	10.20	18.94	19.31	14.57	24.95
Stimme eher zu	38.80	39.34	37.16	36.07	37.70	36.79
Stimme zu	19.13	41.53	35.52	29.14	37.70	16.58
Ich weiss nicht	2.91	2.73	1.64	4.74	3.28	4.55
keine Antwort						
Modus	4	5	4	4	4	4
Median	4.00	4.00	4.00	4.00	4.00	4.00
	<i>Définition de lignes de conduites contraignantes pour la pratique du travail social.</i>	<i>Création d'un fondement éthique pour la collaboration avec les bénéficiaires.</i>	<i>Développement d'une attitude professionnelle.</i>	<i>Encouragement du débat sur les questions éthiques et morales dans la pratique du travail social.</i>	<i>Renforcement de l'identité professionnelle des travailleur·euse·s sociaux·ales et de la compréhension de leur rôle.</i>	<i>Aide à la prise de décision en cas de dilemmes d'éthique professionnelle.</i>

*Les couleurs visent à représenter la répartition des réponses, plus c'est contrasté ; plus le nombre de réponse est élevé (pas de répartition statistique, mais une estimation de l'auteur).*

- La médiane (50% des cas au-dessus et 50% au-dessous) se situe pour presque toutes les questions à *plutôt atteint* (4). Il s'avère que la répartition pour *Définition de lignes de conduites contraignantes* et *Aide à la prise de décision en cas de dilemmes d'éthique professionnelle* est moins positive que pour les autres variables. Alors que pour les autres points 70-80% des participant·e·s approuvent, iels ne sont que 50-60% pour ces deux points.

**5.6 Dans le Code de déontologie, je trouve des contenus qui m'aident..., à quel point êtes-vous d'accord avec les affirmations suivantes.**

(1 = non atteint, 2 = pas vraiment atteint, 3 = moyennement atteint, 4 = plutôt atteint, 5 = atteint, 0 = je ne sais pas)

	relativ	
Aussage: Ich finde im Berufskodex Inhalte, die mich dabei unterstützen, ...	...in schwierigen beruflichen Situationen Entscheidungen zu treffen.	...die Rolle und Haltung der Sozialen Arbeit in Grundlagendokumenten darzustellen.
n Fälle	999	999
n beantwortete Fälle	100.00	100.00
Stimme nicht zu	2.73	0.55
Stimme eher nicht zu	19.13	3.10
Weder noch	28.42	7.29
Stimme eher zu	32.97	38.07
Stimme zu	12.93	46.08
Ich weiss nicht	0.00	0.00
keine Antwort		
Modus	4	5
Median	3	5

<i>Dans le Code de déontologie, je trouve des contenus qui m'aident...</i>	<i>...à prendre des décisions lors de situations professionnelles compliquées.</i>	<i>...à exposer le rôle et la position du travail social dans des documents de référence.</i>
--	--	---

*Les couleurs visent à représenter la répartition des réponses ; plus c'est contrasté, plus le nombre de réponse est élevé (pas de répartition statistique, mais une estimation de l'auteur).*

- Plus de 80% sont d'accord pour affirmer que le Code de déontologie aide à *exposer le rôle et la position du travail social*. Concernant le *soutien dans des situations compliquées*, ils sont 45%. Cela se reflète aussi dans la médiane plus élevée *atteint (5)* pour la question *rôle et position du travail social*.

### 5.7 Dans le Code de déontologie, que faudrait-il modifier au niveau du contenu et/ou de la langue ? (Question qualitative)

Dimension	Nombre
Concision / moins compliqué / essentiel / langue simple / langue adaptée	94
Je ne sais pas	91
Instructions concrètes / orientation pratique / exemples pratiques	85
Aucune modification nécessaire	81
Principes / définitions	80
Non valide	67
Intégrer les derniers développements / intégrer d'autres directives	48
Spécificités sectorielles / intégrer d'autres professions	38
Plus contraignant / plus connu	34
Obligation / système de sanctions	22
Structure	17
Plus détaillé / plus précis	14
Graphique	10
Autre	5
Modifier la procédure en cas de manquement au code	1

- Les principales modifications de contenu devraient concerner la *simplicité du texte* (94), l'*orientation pratique* (85) et les *principes* (80).
- Un grand nombre de personnes estiment qu'*aucune modification du contenu n'est nécessaire* (81) ou *ne savent pas* ce qui devrait être changé (91).
- 22 personnes estiment que le Code de déontologie devrait être *contraignant* et que les *manquements devraient pouvoir être sanctionnés*.

### 5.8 Dans le Code de déontologie, que faudrait-il modifier au niveau de la forme (p.ex. structure, longueur, mise en page) ? (Question qualitative)

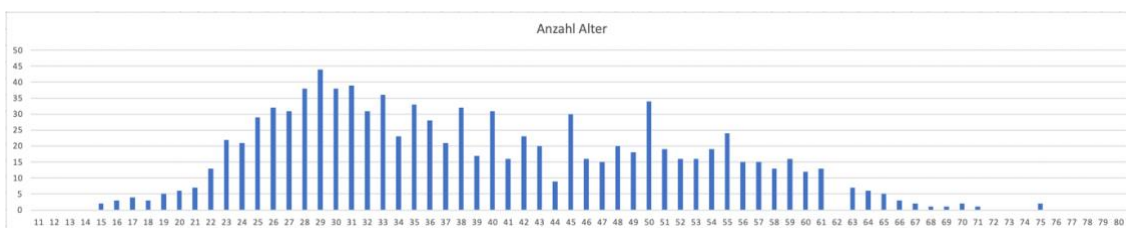
Dimension	Nombre
Aucune modification	180
Modifier la mise en page / le format	112
Je ne sais pas (question précédente)	79
Non valide	61
(ne pas) être trop long	56
Modifier la structure	34
Version en ligne / gratuite	25
Langue simple / modifier la langue	22
Modifier le contenu	15
Insérer des exemples pratiques	12
Autres modifications	6
Obligation / système de sanctions	5

- Les principales modifications de la forme devraient toucher la *mise en page / le format* (112), le Code ne devrait pas être *trop long ou plus long* (56).
- Un grand nombre de personne ne souhaite *aucune modification* (180) ou *ne sait pas* ce qu'il faudrait modifier (79).

## Données personnelles

### 1.2 Quel âge avez-vous ?

n	998	Alterskategorien	absolut
ungültig	1	11-20	23
Modus	29	21-30	275
Median	37	31-40	291
Mittelwert	39.09	41-50	201
		51-60	165
		61-70	40
		71-80	3



- L'âge moyen des participant·e·s est de 39 ans.
- Environ 80% des personnes ont entre 20 et 50 ans.
- Environ 20% ont plus de 50 ans.
- Environ 4% ont plus de 60 ans.
- Environ 2.5% ont 20 ans ou moins.

### 1.3 Dans quel canton travaillez-vous ?

- Les principaux cantons de travail sont ZH (19.7%), BE (18.3%) et VD (11.3%).

#### Région linguistique

- 73.5% travaillent dans un *canton germanophone*, 26.5% dans un *canton francophone*.

		Häufigkeit	Prozent	Gültige Prozente
Gültig	Deutschschweiz	734	73,5%	73,5%
	Romandie	265	26,5%	26,5%
Gesamt		999	100,0%	

Kantone	absolut	relativ
n	999	100.00
ZH	197	19.72
BE	183	18.32
VD	113	11.31
GE	59	5.91
AG	55	5.51
SG	53	5.31
LU	51	5.11
NE	42	4.20
SO	37	3.70
BS	35	3.50
GR	30	3.00
FR	26	2.60
ZG	25	2.50
TG	23	2.30
BL	20	2.00
VS	14	1.40
JU	10	1.00
NW	6	0.60
SZ	6	0.60
AR	4	0.40
SH	4	0.40
GL	2	0.20
UR	2	0.20
OW	1	0.10
TI	1	0.10
AI	0	0.00

### 1.4 Disposez-vous d'une formation dans le domaine du travail social ?

### Région linguistique

			1.3 In welcher Sprachregion arbeitest du?		Gesamt
			Deutschschweiz	Romandie	
1.4 Verfügst Du über eine Ausbildung im Bereich der Sozialen Arbeit? (Sozialarbeit, Sozialpädagogik, Soziokulturelle Animation, Kindererziehung oder Sozialpädagogische Werkstattleitung)	Ja	Beobachtete Häufigkeit	697	222	919
		Row %	75,8%	24,2%	100,0%
		Column %	95,0%	83,8%	92,0%
	Nein	Total %	69,8%	22,2%	92,0%
		Beobachtete Häufigkeit	37	43	80
		Row %	46,3%	53,8%	100,0%
		Column %	5,0%	16,2%	8,0%
Total %	3,7%	4,3%	8,0%		
Gesamt	Beobachtete Häufigkeit	734	265	999	
	Row %	73,5%	26,5%	100,0%	
	Column %	100,0%	100,0%	100,0%	
	Total %	73,5%	26,5%	100,0%	

### Membre / non-membre

#### 1.4 Verfügst Du über eine Ausbildung im Bereich der Sozialen Arbeit? (Sozialarbeit, Sozialpädagogik, Soziokulturelle Animation, Kindererziehung oder Sozialpädagogische Werkstattleitung) x 1.8 Bist Du Mitglied bei AvenirSocial?

			1.8 Bist Du Mitglied bei AvenirSocial?		Gesamt
			Ja	Nein	
1.4 Verfügst Du über eine Ausbildung im Bereich der Sozialen Arbeit? (Sozialarbeit, Sozialpädagogik, Soziokulturelle Animation, Kindererziehung oder Sozialpädagogische Werkstattleitung)	Ja	Beobachtete Häufigkeit	494	425	919
		Row %	53,8%	46,2%	100,0%
		Column %	98,2%	85,7%	92,0%
	Nein	Total %	49,4%	42,5%	92,0%
		Beobachtete Häufigkeit	9	71	80
		Row %	11,3%	88,8%	100,0%
		Column %	1,8%	14,3%	8,0%
Total %	,9%	7,1%	8,0%		
Gesamt	Beobachtete Häufigkeit	503	496	999	
	Row %	50,4%	49,6%	100,0%	
	Column %	100,0%	100,0%	100,0%	
	Total %	50,4%	49,6%	100,0%	

- 92% des participant·e·s indiquent être au bénéfice d'une *formation en travail social*. (8% ne disposent d'*aucune formation*).
- Dans les cantons germanophones, il y a proportionnellement plus de personnes qui disposent d'une formation (95% contre 5%) que dans les cantons francophones (83.8% contre 16.2%).
- Parmi les membres d'AvenirSocial, 98.2% indiquent être au bénéfice d'une formation.

### 1.5 Quel est votre niveau de formation le plus élevé ?

	absolut	relativ
n	999	100.00
Bachelor	457	45.75
Master	211	21.12
Diplom (Höhere Fachschule)	177	17.72
In Ausbildung	98	9.81
Berufliche Grundbildung	17	1.70
Anderer Abschluss	17	1.70
Doktorat	12	1.20
Keine Antwort	10	1.00

Traduction des catégories du tableau (dans le même ordre)
n
Bachelor
Master
Diplôme (école supérieure)
En formation
Formation Professionnelle initiale
Autre diplôme
Doctorat
Aucune réponse

Les tableaux concernant la région linguistique et la qualité de membre / non-membre ne sont pas représentés car ils sont trop grands ; les principaux résultats sont indiqués ci-dessous :

- 45.8% des participant·e·s disposent d'un *bachelor*, 21.1% d'un *master* et 17.7% d'un *diplôme ES* ; 9.8% sont *en formation*.
- Dans les *cantons francophones*, 20% des participant·e·s sont *en formation* contre 6% dans les *cantons germanophones*.
- Dans les *cantons germanophones* 50% indiquent avoir un *bachelor* contre 33.6% dans les *cantons francophones*.
- Le pourcentage de personnes *en formation, qui ne sont pas membres* (16%) est plus élevé que la valeur moyenne. Parmi les *membres*, 4% sont *en formation*.

## 1.6 Dans quel champ professionnel du travail social êtes-vous employé-e-s ?

	absolut	relativ
n	999	100.00
Sozialarbeit	395	39.54
Sozialpädagogik	284	28.43
Anderes Arbeitsfeld	130	13.01
Soziokulturelle Animation	74	7.41
Kindererziehung	40	4.00
Derzeit nicht angestellt	32	3.20
Sozialpädagogische Werkstattleitung	16	1.60
Pensioniert	14	1.40
Keine Antwort	14	1.40

<b>Traduction des catégories du tableau (dans le même ordre)</b>
n
Service social
Éducation sociale
Autre champ de travail
Animation socioculturelle
Éducation de l'enfance
Actuellement sans emploi rémunéré
Maître·sse socio-professionnel·le
Retraité·e
Aucune réponse

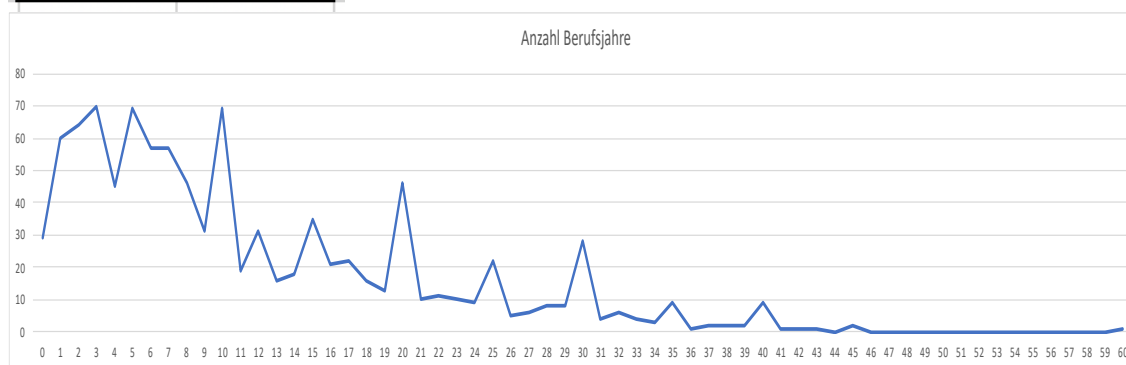
Les tableaux concernant la région linguistique et la qualité de membre / non-membre ne sont pas représentés car ils sont trop grands ; les principaux résultats sont indiqués ci-dessous :

- La plus grande partie des participant·e-s est active dans le *service social* (39.5%) et l'*éducation sociale* (28.4%).
- 13% indiquent travailler dans *un autre champ*, ce qui indique que les catégories n'étaient pas assez précises pour de nombreuses personnes.
- Peu de participant·e-s viennent de l'*animation socioculturelle* (7.4%) et de l'*éducation de l'enfance* (4%).
- Le pourcentage des *employé·e-s du service social* est plus élevé en *Suisse alémanique* (45%) qu'en *Suisse romande* (24%)
- Le pourcentage des personnes qui travaillent dans l'*éducation de l'enfance* est élevé dans les *cantons francophones* (12%)
- La réponse *autre champ de travail* est indiquée plus souvent dans les *cantons francophones* (17%)
- Parmi les *membres* d'AvenirSocial, le pourcentage d'*employé·e-s du service social* est élevé (45.5%) en comparaison avec les *non-membres* (33%).



## 1.7 Nombre d'année d'activité dans le travail social (temps partiel et plein temps)

n	999
ungültig	0
Modus	3
Median	9
Mittelwert	11.54



- Une grande partie des participant·e·s ont entre 0 et 10 d'expérience professionnelle.
- On observe une pente en fonction des décennies (10, 20, 30, 40).

## 1.8 Êtes-vous membre d'AvenirSocial ?

	absolut	relativ
n	999	100.00
Ja	503	50.35
Nein	496	49.65

- 50.4% des participant·e·s sont *membres* d'AvenirSocial.

Région linguistique :

### 1.8 Bist Du Mitglied bei AvenirSocial? x 1.3 In welcher Sprachregion arbeitest du?

		1.3 In welcher Sprachregion arbeitest du?		Gesamt	
		Deutschschweiz	Romandie		
1.8 Bist Du Mitglied bei AvenirSocial?	Ja	Beobachtete Häufigkeit	446	57	503
		Row %	88,7%	11,3%	100,0%
		Column %	60,8%	21,5%	50,4%
	Nein	Beobachtete Häufigkeit	288	208	496
		Row %	58,1%	41,9%	100,0%
		Column %	39,2%	78,5%	49,6%
Gesamt		Beobachtete Häufigkeit	734	265	999
		Row %	73,5%	26,5%	100,0%
		Column %	100,0%	100,0%	100,0%
		Total %	73,5%	26,5%	100,0%

- Dans les *cantons germanophones*, 60.8% sont *membres*, 39.2% *non-membres*. Dans les *cantons francophones*, 21.5% sont *membres* contre 78.5% *non-membres*.

### 1.9 Faites-vous partie d'un organe d'AvenirSocial ?

Gemessen an der Anzahl beantwortete Fälle	absolut	relativ
n	503	100.00
Ja	47	9.34
Nein	456	90.66
Gemessen an allen Fällen	absolut	relativ
n	999	100.00
Ja	47	4.70
Nein	456	45.65
Keine Antwort	496	49.65

- 9.3% des *membres* participant·e·s font partie d'un organe (4.7% parmi l'ensemble des participant·e·s).

### 1.10, 1.11

- 206 personnes sont intéressées à participer à une discussion de groupe.
- 586 personnes souhaitent recevoir les résultats du sondage.